

NOTE SUR L'INVENTAIRE « ECLAIR »

Cet article présente succinctement la démarche de l'Atlas de Biodiversité Communale (ABC) du Vaudoué où des élus et habitants moteurs ont permis en quelques mois, de proposer et réaliser, en partenariat avec l'ANVL, de belles premières actions dont un inventaire éclair début juin 2025, riche en découvertes naturalistes.

- PRÉSENTATION DE LA DÉMARCHE ABC

A partir de 2025 et durant 3 années, l'ANVL accompagne la commune du Vaudoué dans sa volonté d'améliorer la connaissance, de préserver et de sensibiliser sur son patrimoine naturel. Des aides de l'état permettent de financer à 80 % ce projet d'atlas dont les principaux objectifs sont :

- Etablir un état des lieux du patrimoine naturel de la commune. Sur des périodes propices, des inventaires sur les amphibiens, les oiseaux, la flore, les insectes et les chauves-souris sont réalisés de manière protocolée afin d'échantillonner et de comparer les différents milieux naturels du territoire. Des investigations supplémentaires pour la recherche d'espèces patrimoniales (espèces menacées sur les listes rouges, protégées, rares...) viennent compléter cet inventaire ;
- Sensibiliser les habitants et usagers et les amener à porter un autre regard sur la nature sauvage, au travers d'enquêtes participatives (recensement d'hirondelles, amphibiens, rapaces nocturnes, chauves-souris...), d'animations (grand public ou scolaires) ou de formations à destination des agents techniques de la commune ;
- Proposer à la commune une stratégie d'actions en faveur de la biodiversité via des préconisations de gestion ciblées sur les enjeux écologiques émergeant des investigations, spécifiques au territoire.

- LANCEMENT DE L'INVENTAIRE « ÉCLAIR »

Format déjà mis en œuvre en 2021 sur la commune de Ville-Saint-Jacques, cet événement est aussi proposé annuellement à plus grande échelle par l'Agence Régionale de la Biodiversité (ARB) d'Île-de-France. Il consiste à réunir des naturalistes amateurs ou confirmés aux compétences taxonomiques variées, sur un secteur prédéfini, pour y noter un maximum d'observations. Ce type de weekend permet de donner un gros coup de pouce dans l'amélioration de la connaissance naturaliste d'un territoire.



Figure 1. Naturalistes en observation, inventaire éclair du Vaudoué. © A. KITA.

- ENGAGEMENT DE LA COMMUNE

Motivée par des élus engagés dans la protection de l'environnement, la proposition de l'ANVL pour la réalisation d'un inventaire éclair le samedi 7 et le dimanche 8 juin 2025 a tout de suite suscité un fort intérêt. La commune a gracieusement mis à disposition sa salle des fêtes sur l'entièreté du weekend pour permettre aux participants de se réunir lors des pauses repas et de dormir sur place pour ceux qui le souhaitaient.

M. Calmy, maire de la commune, ainsi que les élus chargés de l'environnement, ont accueilli et souhaité la bienvenue dans le village au groupe de naturalistes dès le samedi matin.

L'association locale l'Avenir du Vaudoué (AdV) a offert un repas chaud le samedi soir, très réconfortant après une journée à la météo peu clémente ! Un moment idéal pour relayer les observations du jour aux habitants présents.

Durant le weekend, lors des prospections dans les rues du bourg par exemple, des échanges avec les habitants ont permis de repérer la présence de nouveaux nids d'hirondelles et d'obtenir des informations sur la fréquentation de la Chouette Effraie au sein d'une ferme.

- LES OBSERVATIONS MARQUANTES

Du samedi matin jusqu'au dimanche soir, ce sont plus de 15 naturalistes sympathisants de l'ANVL qui ont arpenté les rues, bois et prairies de la commune à la recherche de tout être vivant ! On voit sur la carte ci-dessous la large répartition de leurs observations.

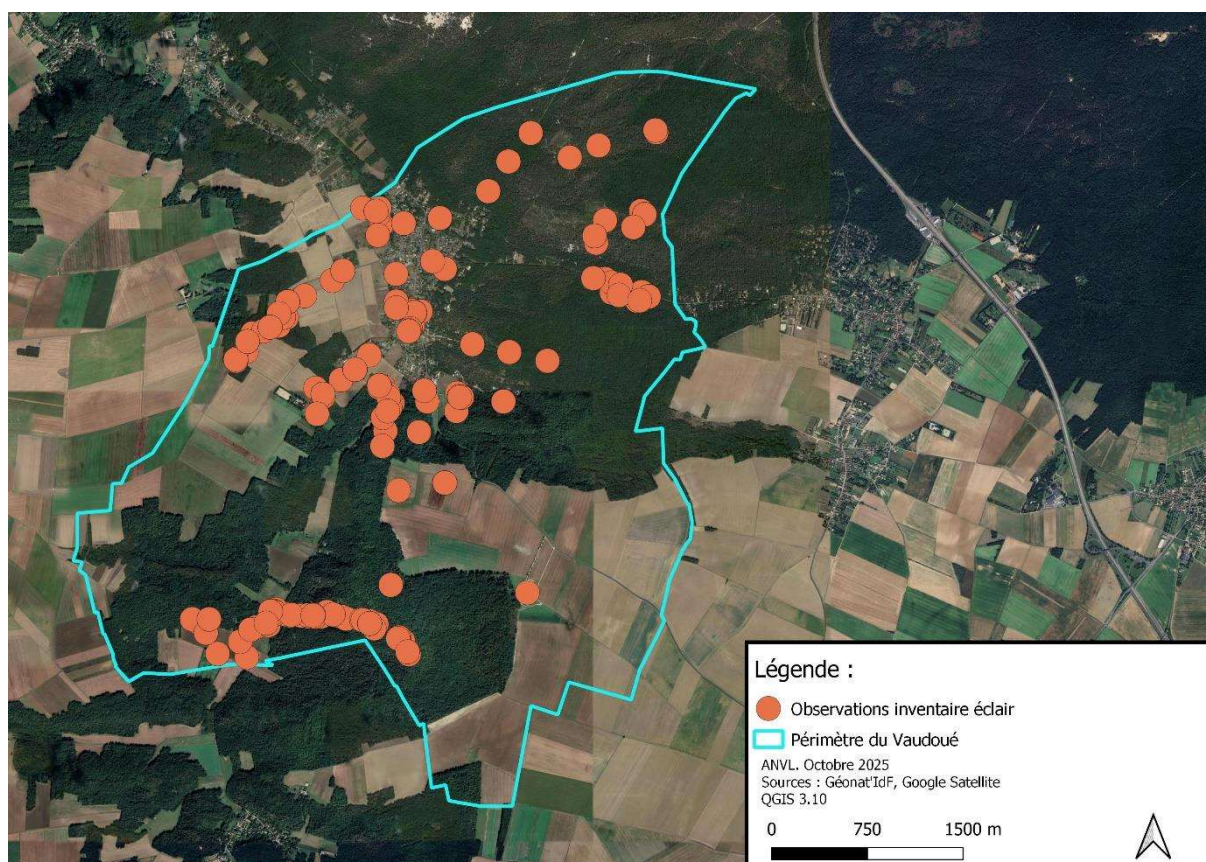


Figure 2. Répartition des observations naturalistes lors de l'inventaire éclair de la commune en juin 2025.

Une carte de prospection localisant les sentiers, milieux naturels, localisations d'anciennes observations de plantes patrimoniales, mares (...) avait été préparée à l'avance par l'ANVL et a permis aux naturalistes d'orienter leurs prospections et d'être efficaces concernant les secteurs à explorer.

Parmi les naturalistes présents, les appétences étaient variées : botanistes, ornithologues, entomologistes et certains spécialistes de groupes moins étudiés comme les araignées, les fourmis, les punaises, les papillons de nuit ou encore les cloportes et les galles !

La présence de milieux naturels riches et variés jouxtant le massif forestier de Fontainebleau laissait présager une grande richesse d'espèces : ce fut le cas.

Le bourg du village

Le chant des **Huppés fasciées** (*Upupa epops*) a égayé la matinée du dimanche dans les parcs et jardins du village. Si elle est fréquente sur le Vaudoué, l'espèce reste extrêmement rare dans le reste de la région.

Le soir, à proximité de la mairie, ce sont de petits crapauds, les **Alytes accoucheurs** (*Alytes obstetricans*) qui ont pris le relais : plusieurs chanteurs ont été entendus de nuit alors qu'ils n'avaient pas été observés depuis plus de 20 ans sur le village !



Figure 3. Alyte accoucheur (*Alytes obstetricans*). © A. KITA.



Figure 4. Gaillet de Paris (*Galium parisiense*). © A. KITA.

L'église du village munie d'un nichoir posé par le Parc Naturel Régional du Gâtinais Français (PNR GF) il y a plusieurs années, accueille toujours un couple de la chouette **Effraie des clochers** (*Tyto alba*). Un seul couple peut manger plus de 5000 proies (surtout des campagnols) par an, comprenant le nourrissage de leurs jeunes (Atena 78).

L'esplanade entre l'église, le commerce de proximité et la mairie accueille plusieurs espèces de plantes rares : le **Gaillet de Paris** (*Galium parisiense*, photo ci-contre), le **Trèfle scabre** (*Trifolium scabrum*).

Les secteurs de grandes cultures

A l'exception d'une parcelle en agriculture biologique, la majorité des cultures céréalières de la commune sont en agriculture conventionnelle. Toutefois, des espèces menacées comme le **Bruant proyer** (*Emberiza calandra*), en danger d'extinction (EN) en Ile-de-France et le **Scandix peigne de vénus** (*Scandix specten-veneris*), une plante messicole rare et vulnérable (VU) en Ile-de-France, ont été observées sur ces secteurs.

Les champs de lavandin

Depuis quelques années, plusieurs agriculteurs ont converti leurs parcelles céréalières en champ de lavandin pour participer à la production d'huiles essentielles locales. Ce type de cultures, beaucoup plus fréquent dans le Sud de la France, permet ici d'avoir des parcelles avec moins d'intrants chimiques et des zones rases entre les rangs. L'**Alouette lulu** (*Lullula arborea*), en danger d'extinction (EN) dans la région, connue pour nicher sur les pelouses rases du massif de Fontainebleau, a été contactée à plusieurs reprises chantant dans les rangs de lavandin. Les abords de ces cultures permettent l'expression de plusieurs espèces de plantes messicoles, comme le **Muflier des champs** (*Misopates orontium*) et de milieux ouverts acides, comme l'**Ornithope délicat** (*Ornithopus perpusillus*).



Figure 5. Muflier des champs (*Misopates orontium*). © P. MIGUET.



Figure 6. Ornithope délicat (*Ornithopus perpusillus*). © A. KITA.

Ouvertures et lisières forestières sèches

Le nombre et la diversité de boisements thermophiles accueillent beaucoup d'espèces de papillons de jour. Le dimanche après-midi, ce sont près d'une dizaine d'espèces qui furent observées autour d'un massif de Troènes, dont ce **Petit Nacré** (*Issoria lathonia*) faisant le bonheur des photographes.



Figure 7. Petit Nacré (*Issoria lathonia*). © L. CLAIVAZ.

Zones sableuses ouvertes

L'une des découvertes marquantes de ce weekend fut l'observation de plusieurs terriers d'**Erèse coccinelle** (*Eresus kollari*) sur une petite pelouse en bord de route. C'est une araignée extrêmement rare dans la région et auparavant connue de quelques sites d'intérêt du massif de Fontainebleau.



Figure 8. Erèse coccinelle (*Eresus kollari*). © A. KITA.

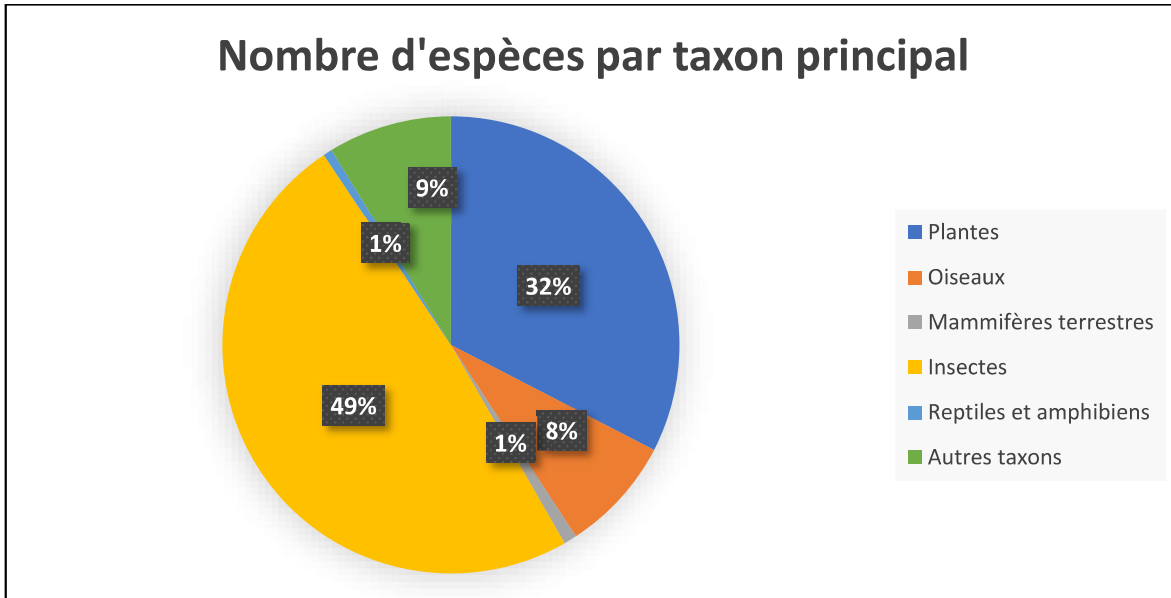
Autres milieux

On peut aussi citer les vieux murs, la source de l'Ecole, les boisements plus frais, les allées et bords de route... tous ces milieux naturels et périurbains ont été parcourus et inventoriés durant le weekend.

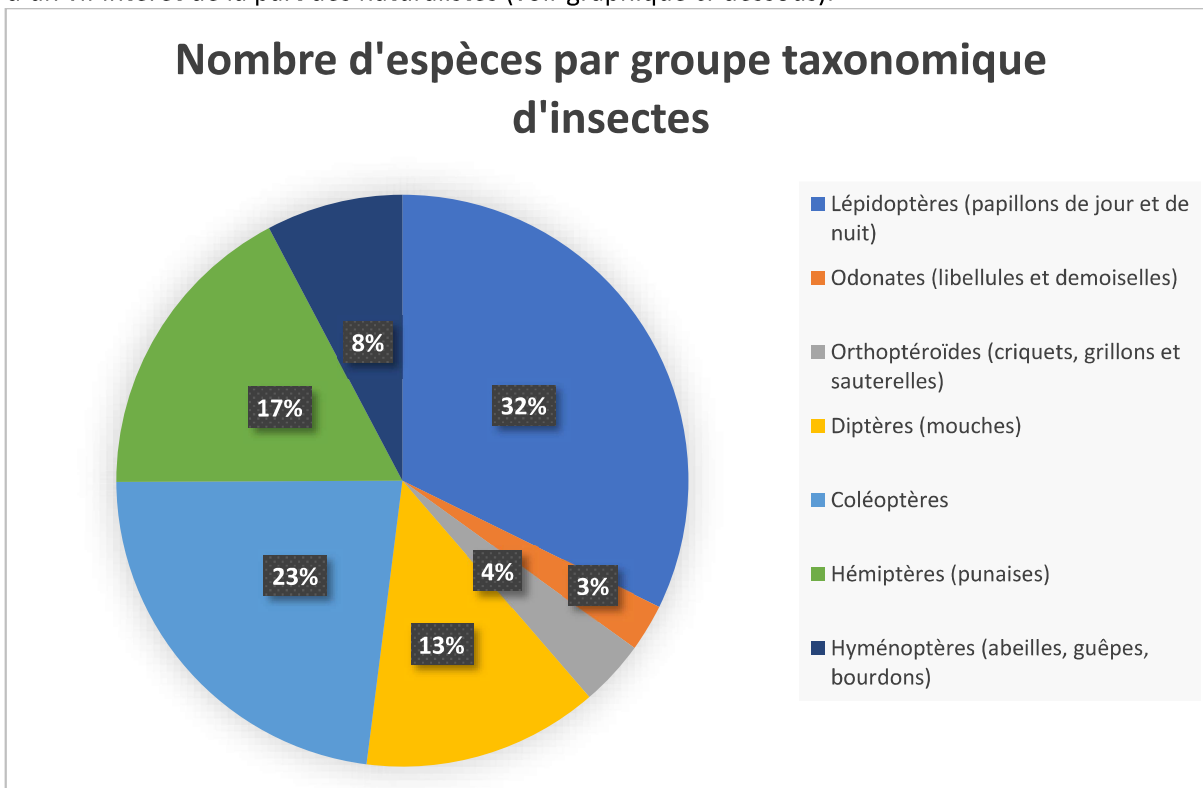
- LE WEEK-END D'INVENTAIRE EN QUELQUES CHIFFRES

Difficile de ne choisir qu'une poignée d'espèces pour résumer plus de **1500 observations et près de 800 espèces** notées sur la commune.

On peut distinguer sur le graphique ci-dessous les 3 groupes les plus détectés : les insectes, les plantes et les oiseaux (voir graphique ci-dessous).



Au sein des insectes, qu'il s'agisse des papillons, des libellules, des mouches ou encore des punaises, tous ont bénéficié d'un vif intérêt de la part des naturalistes (voir graphique ci-dessous).



- PERSPECTIVES

D'autres inventaires et animations sont à venir sur la commune du Vaudoué en 2025, 2026 et 2027.

Si vous souhaitez vous impliquer dans la connaissance de la biodiversité du Vaudoué et participer aux futures animations, nous vous invitons à rejoindre le groupe WhatsApp de l'ABC du Vaudoué en vous rapprochant du coordinateur de ce projet à l'ANVL (Antoine Kita) ou des personnes en charge de ce projet sur la commune (Joëlle Desmeyer et Laurent Joseph).

- REMERCIEMENTS

Remerciements aux habitants et élus du Vaudoué présents lors de ce weekend, notamment le samedi soir lors du repas partagé.

Remerciements particuliers aux naturalistes ayant participé à cet inventaire :

Lucien Claivaz, Axel Dehalleux, Jodie Galut, Mathieu Gouirand, Théo Hurtrel, Antoine Kita, Guillaume Larregle, Gaël Mainguy, Valentin Mertens, Pierre Miguet, Jeevika Ragava, Audrey Signol, Valentin Speckens, Stéphane Vallet.

- BIBLIOGRAPHIE – SITOGRAFIE

Association Atena78. Consulté le 22/10/2025 : <https://www.terroir-nature78.org/> :

AUVERT S., FILOCHE S., RAMBAUD M., BEYLOT A. et HENDOUX F., 2014. Liste rouge régionale de la flore vasculaire d'Île-de-France. CBNBP, Paris. 80 p.

DEWULF L. et ZUCCA M., 2018. Réactualisation de la Liste rouge régionale des oiseaux nicheurs d'Île-de-France. Dossier de synthèse pour l'obtention du label de l'UICN France et de la validation du CSRPN. Agence Régionale de la Biodiversité en Île-de-France (ARB ÎdF) et Délégation d'Île-de-France de la Ligue de Protection des Oiseaux. Paris, France. 33 p.

Géonat'IdF, la base de données naturalistes d'Île-de-France :

<https://geonature.arb-idf.fr/connexion>